



IFTER **EQU**

**DOKUMENTACJA**

**INSTRUKCJA STANOWISKOWA**

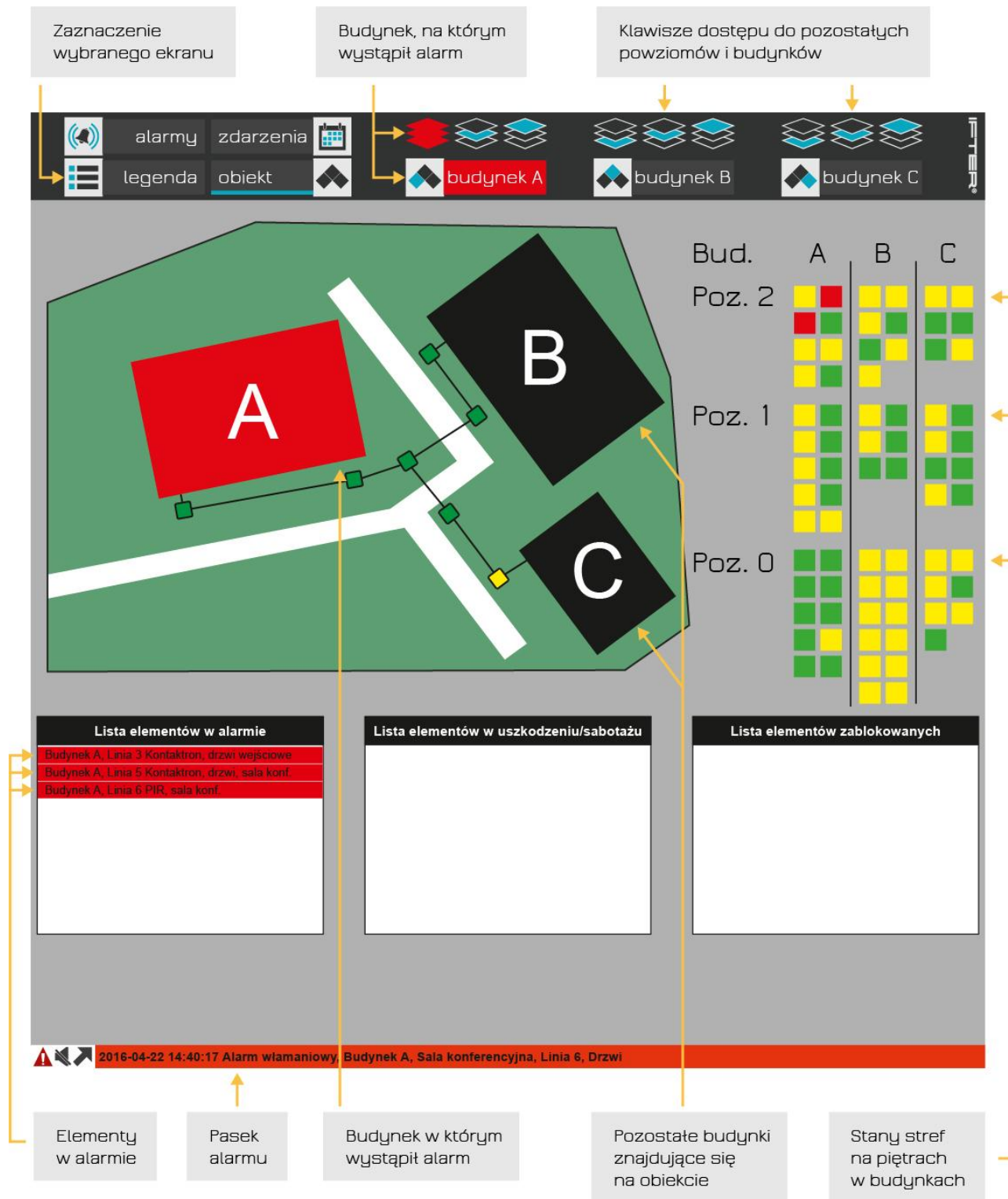
08-01-19

## Spis treści

1. Ekran główny i jego elementy .....	1
2. Grafiki .....	2
3. Przyciski.....	4
4. Wybór kondygnacji .....	5
5. Oznaczenia czujek.....	7
6. Alarmy.....	9
7. Zdarzenia.....	11
8. Obsługa procedur alarmowych .....	14

# 1. Ekran główny i jego elementy

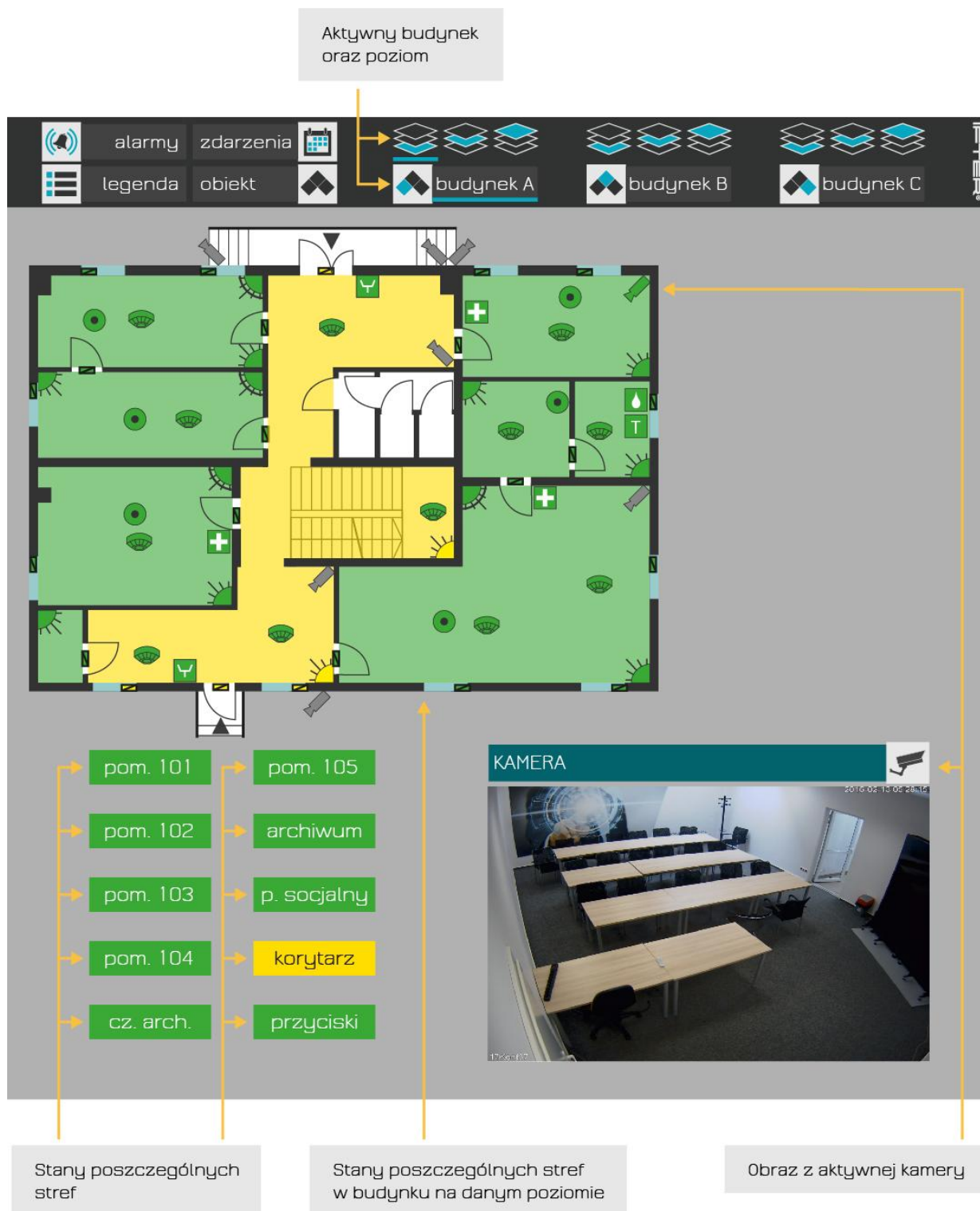
Na ekranie głównym widoczne są wszystkie budynki, które wchodzą w skład wizualizacji danego obiektu oraz inne elementy, które można tam umieścić (np. stan stref oraz różnego rodzaju listy).



Wizualizacja - obiekt.

## 2. Grafiki

Grafiki służą do wizualizacji pracy systemów integrowanych. Są to okna, których wygląd tła i wielkość definiowana jest przez użytkownika. Edytor grafik posiada możliwość ustawienia podkładu graficznego np. planu budynku, który po naniesieniu dodatkowych komponentów staje się dynamicznym panelem.



Wizualizacja – budynek A, poziom 0.

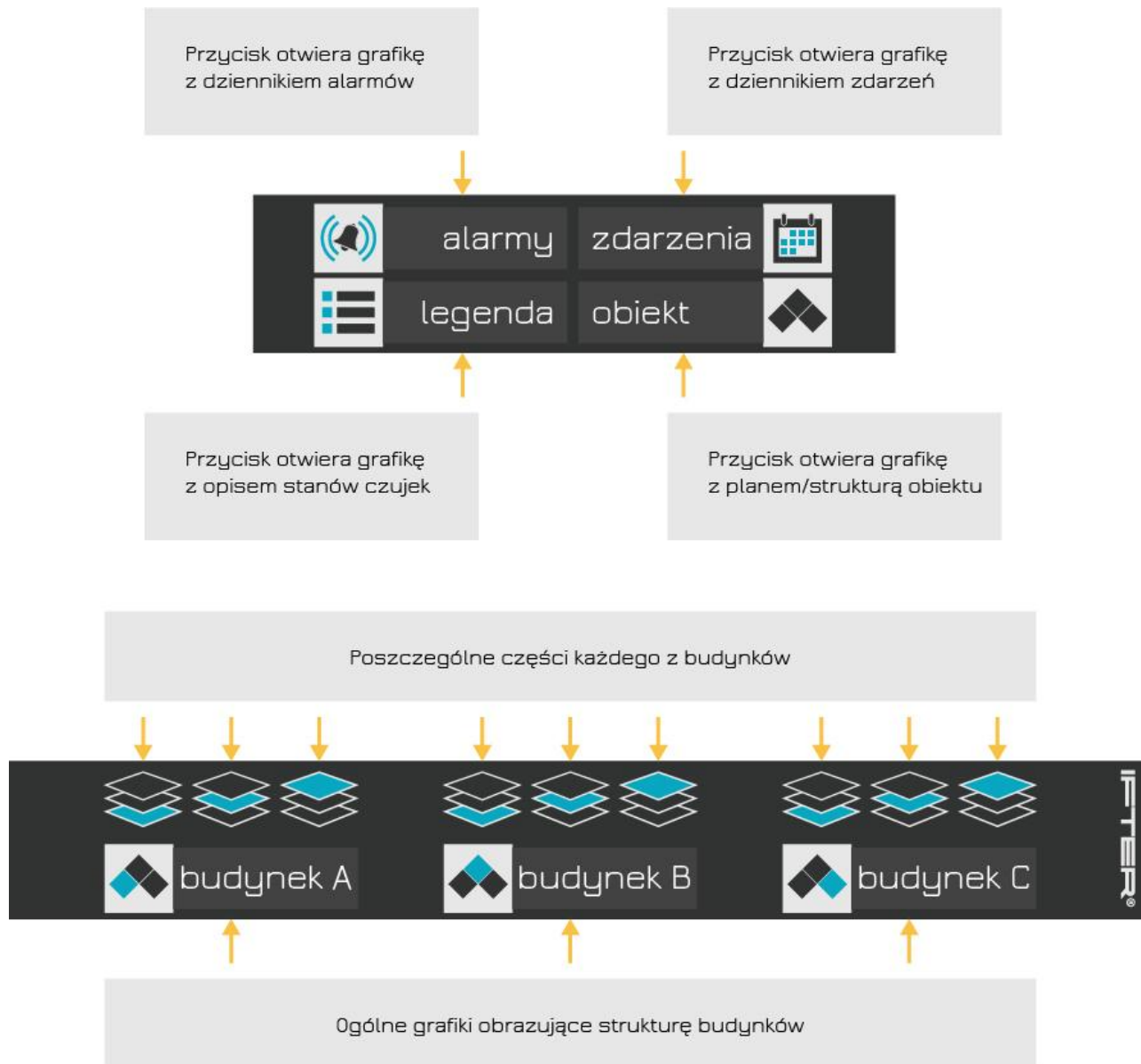
Na szczegółowym planie obiektu pokazane są przyciski i ikony elementów systemu alarmowego. Sensory, które wywołały alarm zmieniają kształt i kolor, pulsując wskazują przyczyny alarmu. Wszystkie ważne stany elementów są oznaczane zmieniającym się kolorem i kształtem. Szczegóły oznaczeń ikon i przycisków są dostępne po wybraniu grafiki **Legenda**.

The screenshot displays the IFTER alarm system interface. At the top, there is a navigation bar with icons for 'alarmy' (alarms), 'zdarzenia' (events), 'legenda' (legend), and 'obiekt' (object). Below this, there are three building selection buttons: 'budynek A' (highlighted in red), 'budynek B', and 'budynek C'. The main area shows a floor plan of Building A with various rooms and corridors. Rooms are color-coded: green for normal status and red for alarm status. A central corridor is highlighted in red. A legend below the floor plan lists rooms and their status: 'pom. 101' (green), 'pom. 102' (green), 'pom. 103' (green), 'pom. 104' (green), 'cz. arch.' (green), 'pom. 105' (red), 'archiwum' (green), 'p. socjalny' (green), 'korytarz' (red), and 'przyciski' (green). To the right, a camera view titled 'KAMERA' shows a conference room with several long tables and chairs. A timestamp '2016-04-22 14:40:17' is visible in the top right corner of the camera view. At the bottom, a red banner displays the alarm message: '2016-04-22 14:40:17 Alarm włamaniowy, Budynek A, Sala konferencyjna, Linia 6, Drzwi'.

*Wizualizacja – alarm w budynku A na poziomie 0.*

### 3. Przyciski

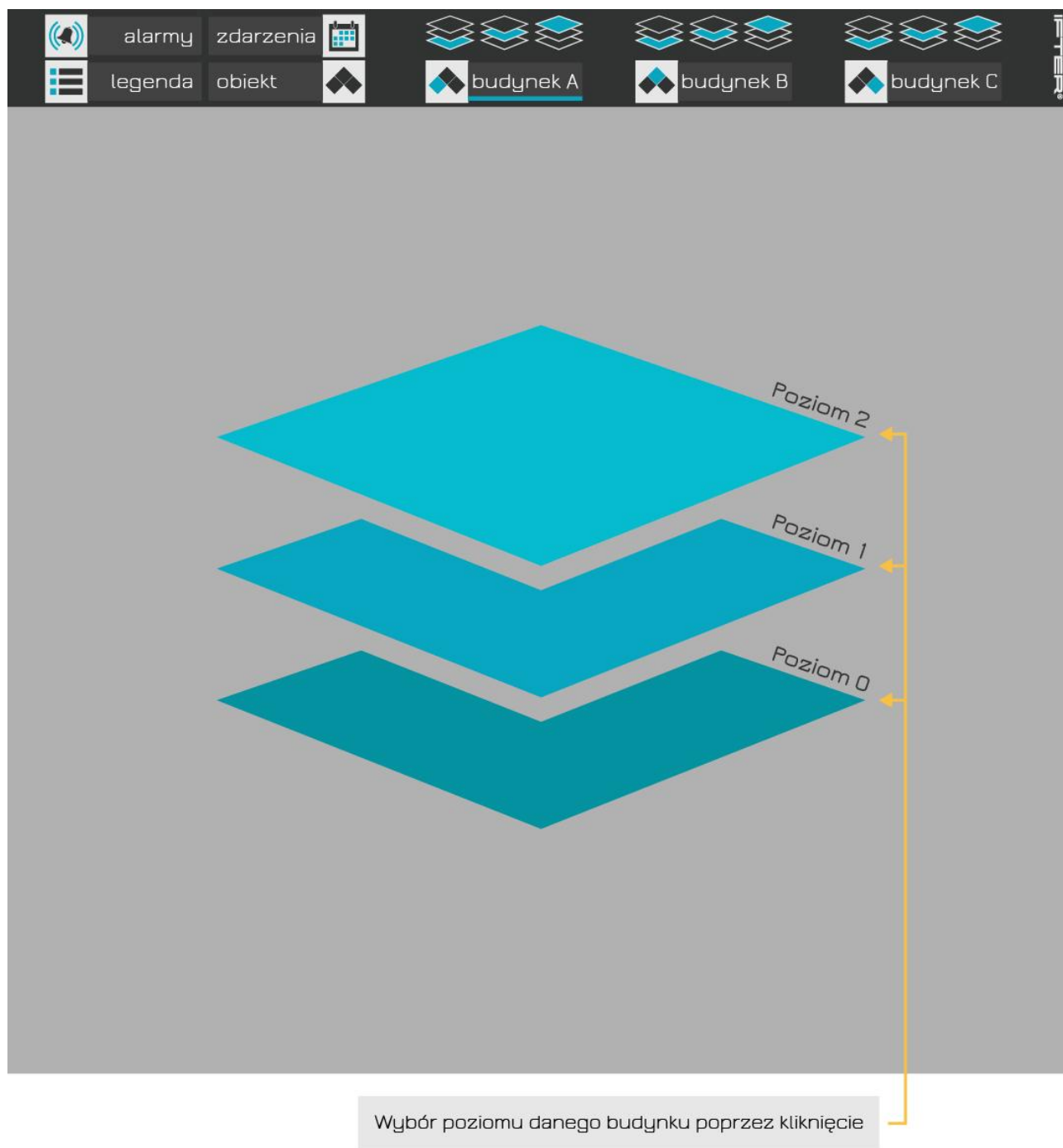
Po wizualizacji poruszamy się za pomocą myszki klikając na odpowiednie przyciski. O tym, gdzie znajdować się będą przyciski, decyduje użytkownik systemu. Po kliknięciu pojawi się wybrana z menu pozycja.



*Przyciski menu*

## 4. Wybór kondygnacji

Zależnie od tego, jak zbudowana jest wizualizacja, w pewnych przypadkach istnieje możliwość wyboru kondygnacji/poziomu/piętra obiektu. Wybór odbywa się przy użyciu przycisków stworzonych wcześniej przez osobę projektującą wizualizację. Aby przejść do danej kondygnacji/poziomu/piętra, należy wybrać odpowiedni przycisk lub element na grafice danego budynku (jeśli pozwala na to projekt wizualizacji)



*Wizualizacja – struktura budynku A.*

Poziomy albo części można wybrać również z menu poprzez kliknięcie na odpowiedni przycisk lub ikonę.

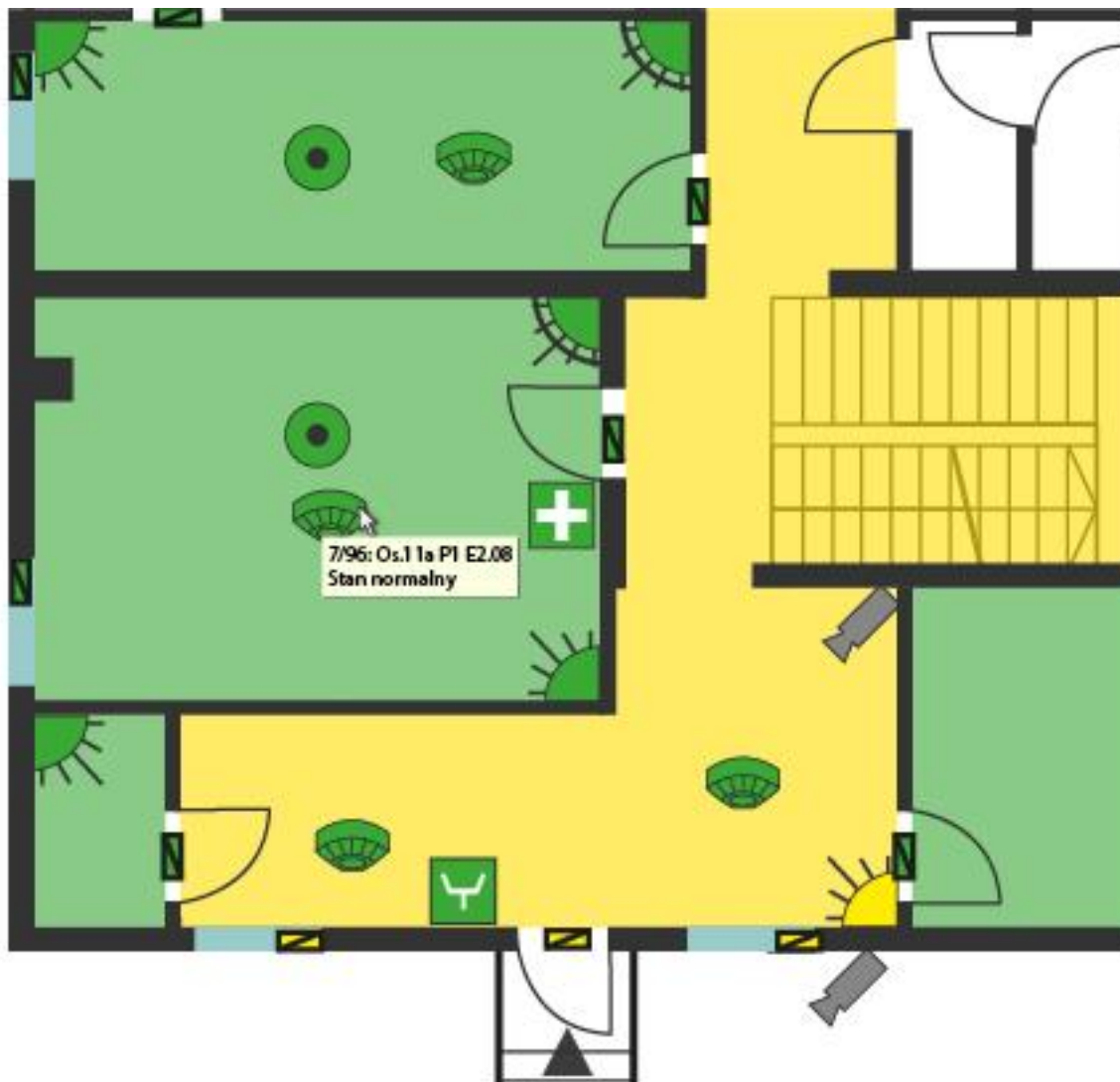


*Rys. 4.2 Menu - podział wizualizacji na budynki i poziomy.*



## 5. Oznaczenia czujek

Wizualizacja daje możliwość prezentacji w czasie rzeczywistym stanu wszystkich urządzeń znajdujących się na obiekcie. Na planie budynku znajdują się czujki, które prezentują różne stany alarmowe, powiązane z konkretnymi kolorami. Po najechnięciu strzałką myszki na wybraną czujkę, wyświetla się nazwa czujki i pomieszczenia, w którym jest umieszczona.



*Podgląd nazwy czujki.*

Oznaczenia te mają charakter informacyjny. W przypadku wystąpienia alarmu po najechnięciu na ikonę elementu, który został wzbudzony, od razu będziemy znać numer i pomieszczenie w którym się znajduje. Podczas alarmu, ikona elementu zmieni swój stan i kolor.

W celu identyfikacji stanu elementu, należy wybrać w menu przycisk **Legenda**, gdzie przedstawiona jest zależność między kolorami ikon elementów a stanem jaki prezentują.

alarmy
zdarzenia

budynek A
budynek B
budynek C

	Czujka pozarowa	ROP	Kamera	Strefa
Brak komunikacji			Brak komunikacji	Brak komunikacji
Stan normalny			Wybrana	Brak uzbrojenia
Alarm			Nie wybrana	Załączony
Uszkodzenie				Częściowo załączona
Blokada				Alarm
Test				Brak gotowości
Serwis				
Aktywacja				

	PIR	Czujka mikro- falowa	Kontaktron	Przycisk napadu	Czujka temperatury	Czujka zalania	Czujka medyczna
Brak komunikacji							
Brak uzbrojenia							
Otwarcie							
Uzbrojenie							
Alarm							
Sabotaż							
Ominięcie							

Wizualizacja - legenda



Z poziomu czerwonego paska u dołu ekranu można wykonać kilka operacji. Podczas alarmu będą znajdować się tam dwie lub trzy ikony (nie pojawi się ikona strzałki, jeśli grafiki nie zostaną powiązane ze sobą).



*Ikony dolnego paska podczas alarmu*

## 7. Zdarzenia

Sposób reakcji użytkownika jak i wszystkie reakcje z centrali alarmowej zostaną zarejestrowane w dziennikach użytkowników i zdarzeń.

Data/Czas rejestracji	Data/Czas wystąpienia	Nazwa	Opis 1	Opis 2	Cobzar	Typ zdarzenia	Rodzaj zdarzenia	Osoba	Identyfikator zdarzenia
2017-01-03 13:12:12	2017-01-03 12:12:33	895549456	Zmiany w konfiguracji	Zmiany w konfiguracji		Zdarzenie z kontroli	Zdarzenie z systemu		385
2017-01-03 13:12:06	2017-01-03 12:12:29	895549456	Zmiany w konfiguracji	Zmiany w konfiguracji		Zdarzenie z kontroli	Zdarzenie z systemu		385
2017-01-03 13:11:34	2017-01-03 12:11:51	1	Zdarzenie z przejścia	Drew nie zaszły ctv		Zdarzenie z przejścia	Zdarzenie z systemu		167
2017-01-03 13:11:34	2017-01-03 12:11:55	834797585	Zmiany w konfiguracji	Zmiany w konfiguracji		Zdarzenie z kontroli	Zdarzenie z systemu		385
2017-01-03 13:11:30	2017-01-03 12:11:50	895549456	Zmiany w konfiguracji	Zmiany w konfiguracji		Zdarzenie z kontroli	Zdarzenie z systemu		385
2017-01-03 13:11:25	2017-01-03 12:11:49	4	Złot cenie z przeście	Dostęp z zycia 111 - I		Zdarzenie z przejścia	Złot cenie z systemu		128
2017-01-03 13:11:25	2017-01-03 12:11:50	895549456	Zmiany w konfiguracji	Zmiany w konfiguracji		Zdarzenie z kontroli	Zdarzenie z systemu		385
2017-01-03 13:11:05	2017-01-03 12:11:20	1	Zdarzenie z przejścia	Odmowa rejestracji		Zdarzenie z przejścia	Zdarzenie z systemu		144
2017-01-03 13:11:07	2017-01-03 12:11:28	834797585	Zmiany w konfiguracji	Zmiany w konfiguracji		Zdarzenie z kontroli	Zdarzenie z systemu		385
2017-01-03 13:11:04	2017-01-03 12:11:54	895549456	Zmiany w konfiguracji	Zmiany w konfiguracji		Zdarzenie z kontroli	Zdarzenie z systemu		385
2017-01-03 13:11:03	2017-01-03 12:11:23	4	Złot cenie z przeście	Odmowa rejestracji		Zdarzenie z przejścia	Złot cenie z systemu		144
2017-01-03 13:11:02	2017-01-03 12:11:23	895549456	Zmiany w konfiguracji	Zmiany w konfiguracji		Zdarzenie z kontroli	Zdarzenie z systemu		385
2017-01-03 13:10:46	2017-01-03 12:11:03	834797585	Zmiany w konfiguracji	Zmiany w konfiguracji		Zdarzenie z kontroli	Zdarzenie z systemu		385
2017-01-03 13:10:45	2017-01-03 12:11:03	4	Zdarzenie z przejścia	Odmowa rejestracji		Zdarzenie z przejścia	Zdarzenie z systemu		144
2017-01-03 13:10:41	2017-01-03 12:11:17	895549456	Zmiany w konfiguracji	Zmiany w konfiguracji		Zdarzenie z kontroli	Zdarzenie z systemu		385
2017-01-03 13:10:37	2017-01-03 12:10:57	895549456	Zmiany w konfiguracji	Zmiany w konfiguracji		Zdarzenie z kontroli	Zdarzenie z systemu		385
2017-01-03 13:10:25	2017-01-03 12:06:49	834797585	Zmiany w konfiguracji	Zmiany w konfiguracji		Zdarzenie z kontroli	Zdarzenie z systemu		385
2017-01-03 13:10:25	2017-01-03 12:06:49	1	Zdarzenie z przejścia	Drew nie zaszły ctv		Zdarzenie z przejścia	Zdarzenie z systemu		167
2017-01-03 13:10:25	2017-01-03 12:06:45	895549456	Zmiany w konfiguracji	Zmiany w konfiguracji		Zdarzenie z kontroli	Zdarzenie z systemu		385
2017-01-03 13:10:25	2017-01-03 12:06:45	895549456	Zmiany w konfiguracji	Zmiany w konfiguracji		Zdarzenie z kontroli	Zdarzenie z systemu		385
2017-01-03 13:10:24	2017-01-03 12:06:44	4	Złot cenie z przeście	Dostęp z zycia 111 - I		Zdarzenie z przejścia	Złot cenie z systemu		128
2017-01-03 13:10:24	2017-01-03 12:06:25	834797585	Zmiany w konfiguracji	Zmiany w konfiguracji		Zdarzenie z kontroli	Zdarzenie z systemu		385
2017-01-03 13:10:22	2017-01-03 12:06:52	895549456	Zmiany w konfiguracji	Zmiany w konfiguracji		Zdarzenie z kontroli	Zdarzenie z systemu		385
2017-01-03 13:10:05	2017-01-03 12:05:28	895549456	Zmiany w konfiguracji	Zmiany w konfiguracji		Zdarzenie z kontroli	Zdarzenie z systemu		385
2017-01-03 13:10:57	2017-01-03 12:07:17	4	Zdarzenie z przejścia	Operator zcalny - ni		Zdarzenie z przejścia	Zdarzenie z systemu		322
2017-01-03 13:10:50	2017-01-03 12:02:11	4	Złot cenie z przeście	Operator zcalny - ni		Zdarzenie z przejścia	Złot cenie z systemu		321
2017-01-03 13:10:47	2017-01-03 12:02:07	4	Zdarzenie z przejścia	Operator zcalny - ni		Zdarzenie z przejścia	Zdarzenie z systemu		322
2017-01-03 13:10:42	2017-01-03 12:02:02	4	Zdarzenie z przejścia	Operator zcalny - ni		Zdarzenie z przejścia	Zdarzenie z systemu		325
2017-01-03 12:59:10	2017-01-03 11:59:30	5	Zdarzenie z przejścia	Odmowa rejestracji		Zdarzenie z przejścia	Zdarzenie z systemu		144
2017-01-03 12:59:07	2017-01-03 11:59:28	5	Zdarzenie z przejścia	Drew nie zaszły ctv		Zdarzenie z przejścia	Zdarzenie z systemu		167
2017-01-03 12:59:02	2017-01-03 11:59:23	5	Złot cenie z przeście	Dostęp z zycia 111 - I		Zdarzenie z przejścia	Złot cenie z systemu		128
2017-01-03 12:59:01	2017-01-03 11:59:21	5	Zdarzenie z przejścia	Dostęp z zycia 111 - I		Zdarzenie z przejścia	Zdarzenie z systemu		128
2017-01-03 12:58:55	2017-01-03 11:59:20	5	Zdarzenie z przejścia	Odmowa rejestracji		Zdarzenie z przejścia	Zdarzenie z systemu		144
2017-01-03 12:58:58	2017-01-03 11:59:38	5	Zdarzenie z przejścia	Odmowa rejestracji		Zdarzenie z przejścia	Zdarzenie z systemu		144
2017-01-03 12:58:56	2017-01-03 11:59:17	5	Zdarzenie z przejścia	Operator zcalny - ni		Zdarzenie z przejścia	Zdarzenie z systemu		128
2017-01-03 12:58:55	2017-01-03 11:59:36	5	Złot cenie z przeście	Odmowa rejestracji		Zdarzenie z przejścia	Złot cenie z systemu		144
2017-01-03 12:58:50	2017-01-03 11:59:34	5	Zdarzenie z przejścia	Odmowa rejestracji		Zdarzenie z przejścia	Zdarzenie z systemu		144
2017-01-03 12:58:51	2017-01-03 11:59:32	5	Zdarzenie z przejścia	Odmowa rejestracji		Zdarzenie z przejścia	Zdarzenie z systemu		144
2017-01-03 12:58:40	2017-01-03 11:59:11	4	Zdarzenie z przejścia	Dostęp z zycia 111 - I		Zdarzenie z przejścia	Zdarzenie z systemu		128
2017-01-03 12:47:15	2017-01-03 11:47:35	4	Zdarzenie z przejścia	Drew nie zaszły ctv		Zdarzenie z przejścia	Zdarzenie z systemu		167
2017-01-03 12:47:10	2017-01-03 11:47:30	4	Złot cenie z przeście	Dostęp z zycia 111 - I		Zdarzenie z przejścia	Złot cenie z systemu		128
2017-01-03 12:45:46	2017-01-03 11:47:00	4	Zdarzenie z przejścia	Drew nie zaszły ctv		Zdarzenie z przejścia	Zdarzenie z systemu		167

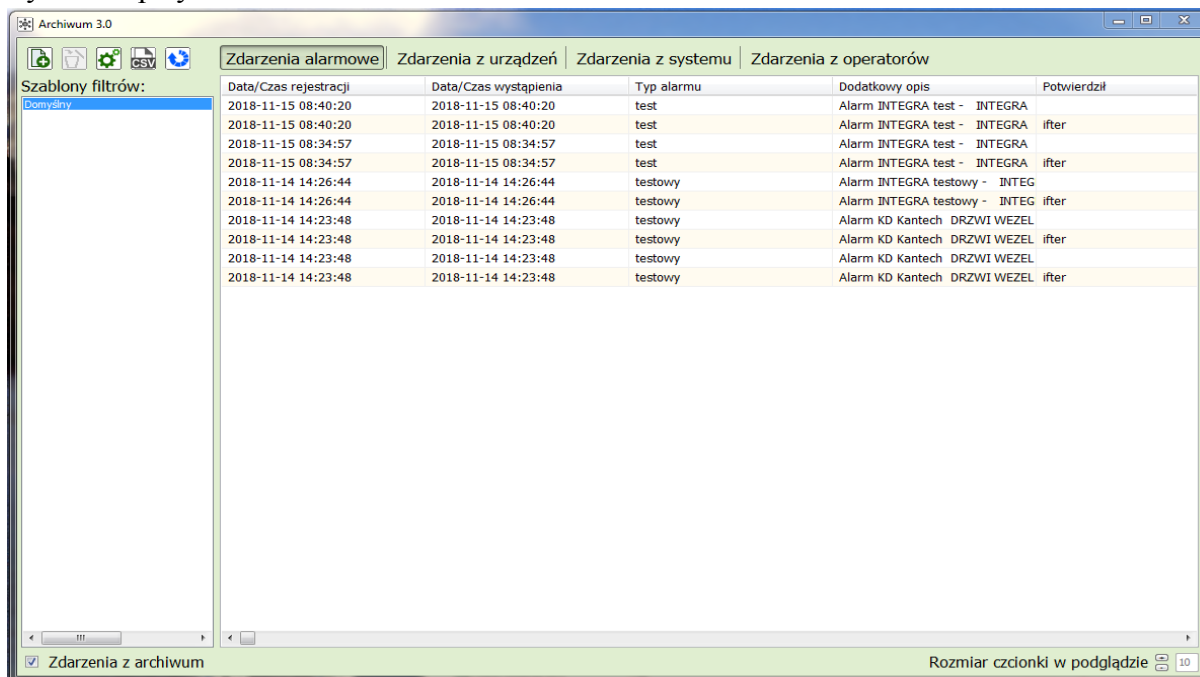
### Wizualizacja - Zdarzenia

Dziennik zawiera ostatnie 2000 zdarzeń ze wszystkich monitorowanych systemów i obiektów. Rekordy prezentowane są według daty i czasu wystąpienia. Pozostałe przedstawiane dane pozwalają jednoznacznie wskazać miejsce i okoliczności wystąpienia alarmu

W dzienniku znajdują się takie informacje jak:

- data/czas rejestracji zdarzenia,
- data/czas wystąpienia zdarzenia,
- nr centrali/pętli/elementu,
- nazwa elementu,
- nazwa zdarzenia,
- opis.

Wszystkie zapisywane dane można odszukać w Archiwum.



The screenshot shows the 'Archiwum 3.0' application window. It has a menu bar with options like 'Zdarzenia alarmowe', 'Zdarzenia z urządzeń', 'Zdarzenia z systemu', and 'Zdarzenia z operatorów'. Below the menu is a table with columns: 'Data/Czas rejestracji', 'Data/Czas wystąpienia', 'Typ alarmu', 'Dodatkowy opis', and 'Potwierdził'. The table contains several rows of test data. On the left, there is a 'Szablony filtrów:' section with a 'Domyślny' filter selected. At the bottom, there is a checkbox for 'Zdarzenia z archiwum' and a zoom control for 'Rozmiar czcionki w podglądzie' set to 10.

Data/Czas rejestracji	Data/Czas wystąpienia	Typ alarmu	Dodatkowy opis	Potwierdził
2018-11-15 08:40:20	2018-11-15 08:40:20	test	Alarm INTEGRA test - INTEGRA	
2018-11-15 08:40:20	2018-11-15 08:40:20	test	Alarm INTEGRA test - INTEGRA	ifter
2018-11-15 08:34:57	2018-11-15 08:34:57	test	Alarm INTEGRA test - INTEGRA	
2018-11-15 08:34:57	2018-11-15 08:34:57	test	Alarm INTEGRA test - INTEGRA	ifter
2018-11-14 14:26:44	2018-11-14 14:26:44	testowy	Alarm INTEGRA testowy - INTEG	
2018-11-14 14:26:44	2018-11-14 14:26:44	testowy	Alarm INTEGRA testowy - INTEG	ifter
2018-11-14 14:23:48	2018-11-14 14:23:48	testowy	Alarm KD Kantech DRZWI WEZEL	
2018-11-14 14:23:48	2018-11-14 14:23:48	testowy	Alarm KD Kantech DRZWI WEZEL	ifter
2018-11-14 14:23:48	2018-11-14 14:23:48	testowy	Alarm KD Kantech DRZWI WEZEL	
2018-11-14 14:23:48	2018-11-14 14:23:48	testowy	Alarm KD Kantech DRZWI WEZEL	ifter

### Archiwum

Jest to program, który można uruchomić za pomocą ikony na pulpicie Windows :  
lub za pomocą przycisku Archiwum na panelu Rejestry.



System umożliwia wykonanie raportu z szablonu przy pomocy przycisku:



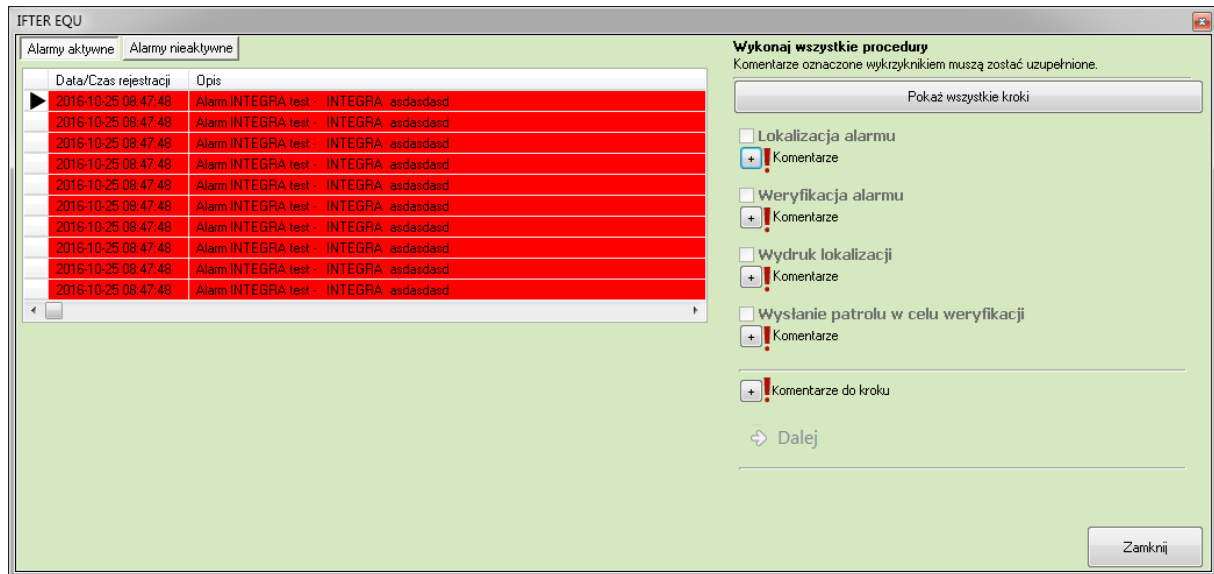
Tworzenie szablonów opisane jest w oddzielnej instrukcji Archiwum.

Wygenerowany raport można wydrukować, jeżeli w systemie zainstalowano drukarkę.

2	Data/Czas rejestracji	Data/Czas wystąpienia	Typ alarmu	Dodatkowy opis	Potwierdzi	Data/Czas potwierdzenia	Stacja robocza	Zakres dostępu	Integracja	Nazwa urządzenia
3	2018-11-15 08:40:20	2018-11-15 08:40:20	test	'Alarm INTEGRA test - INTEGRA 50 PIR ZTM		2018-11-15 08:40:20	'serwer	SSWN Satel Widok	INTEGRA	50 PIR ZTM
4	2018-11-15 08:40:20	2018-11-15 08:40:20	test	'Alarm INTEGRA test - INTEGRA 50 PIR ZTM	ifter	2018-11-15 09:09:45	'Stacja Robocza	SSWN Satel Widok	INTEGRA	50 PIR ZTM
5	2018-11-15 08:34:57	2018-11-15 08:34:57	test	'Alarm INTEGRA test - INTEGRA 50 PIR ZTM		2018-11-15 08:34:57	'serwer	SSWN Satel Widok	INTEGRA	50 PIR ZTM
6	2018-11-15 08:34:57	2018-11-15 08:34:57	test	'Alarm INTEGRA test - INTEGRA 50 PIR ZTM	ifter	2018-11-15 08:36:16	'Stacja Robocza	SSWN Satel Widok	INTEGRA	50 PIR ZTM
7	2018-11-14 14:26:44	2018-11-14 14:26:44	testowy	'Alarm INTEGRA testowy - INTEGRA WEZEL CIEPLNY		2018-11-14 14:26:44	'serwer	SSWN Satel Widok	INTEGRA	WEZEL CIEPLNY
8	2018-11-14 14:26:44	2018-11-14 14:26:44	testowy	'Alarm INTEGRA testowy - INTEGRA WEZEL CIEPLNY	ifter	2018-11-14 14:28:03	'Stacja Robocza	SSWN Satel Widok	INTEGRA	WEZEL CIEPLNY
9	2018-11-14 14:23:48	2018-11-14 14:23:48	testowy	'Alarm KD Kantech DRZM WEZEL CIEPLNY testowy		2018-11-14 14:23:48	'serwer	KD Kantech Widok	Kantech	DRZM WEZEL CIEPLN
10	2018-11-14 14:23:48	2018-11-14 14:23:48	testowy	'Alarm KD Kantech DRZM WEZEL CIEPLNY testowy	ifter	2018-11-14 14:24:31	'Stacja Robocza	KD Kantech Widok	Kantech	DRZM WEZEL CIEPLN
11	2018-11-14 14:23:48	2018-11-14 14:23:48	testowy	'Alarm KD Kantech DRZM WEZEL CIEPLNY testowy		2018-11-14 14:23:48	'serwer	KD Kantech Widok	Kantech	DRZM WEZEL CIEPLN
12	2018-11-14 14:23:48	2018-11-14 14:23:48	testowy	'Alarm KD Kantech DRZM WEZEL CIEPLNY testowy	ifter	2018-11-14 14:24:30	'Stacja Robocza	KD Kantech Widok	Kantech	DRZM WEZEL CIEPLN
13	raport numer 3									
14										
15										
16										
17										
18										

*Raport w arkuszu kalkulacyjnym*

## 8. Obsługa procedur alarmowych



Procedury przypisuje się do alarmu, natomiast alarmy do urządzenia. Potwierdzenie alarmu nie będzie możliwe bez uprzedniego wykonania procedur. Aby wykonać poszczególne kroki, należy dodać komentarze (jeżeli są one obowiązkowe, tj. oznaczone wykrzyknikiem) Komentarze te mogą być domyślne lub ręcznie wprowadzone przez użytkownika. Po uzupełnieniu wymaganych danych, możliwe będzie przejście dalej i końcowe potwierdzenie alarmu. Alarmy możemy potwierdzać pojedynczo lub możemy też potwierdzić wszystkie podobne alarmy.